

## PBE Veicular chega ao 4º ciclo

Mais fabricantes e modelos aderem à edição 2012  
do programa de eficiência energética

Págs. 4 e 5

## Somos todos líderes

A palavra liderança é atualmente muito usada nos mais variados contextos.

Por outro lado, sua definição enseja controvérsias e alguns mitos, sendo entendida, muitas vezes, como habilidade de poucos que nasceram com este dom.

Na verdade, no eixo do conceito está a ideia de influenciar pessoas para realizar ações e feitos de interesse comum.

Todos somos líderes em determinados contextos e circunstâncias, pois trata-se de um imperativo de nossa natureza social. Liderança não é poder nem manipulação, mas sim responsabilidade e resultados.

As habilidades da liderança podem e devem ser continuamente desenvolvidas por todos.

Para estimular uma reflexão coletiva sobre o tema, selecionei algumas máximas de personalidades diferenciadas, através dos tempos.

*"A maior habilidade de um líder é desenvolver habilidades extraordinárias em pessoas comuns."* Abraham Lincoln (1809 – 1865)

*"Um bom líder toma um pouco mais de sua parte na culpa e um pouco menos de sua parte no crédito."* Arnold Glasow (1905 – 1998)

*"Um bom chefe faz com que homens comuns façam coisas incomuns."* Peter Drucker (1909 – 2005)

*"A confiança das pessoas nos líderes reflete a confiança dos líderes nas pessoas."* Paulo Freire (1921 – 1997)

*"A função da liderança é produzir mais líderes, não mais seguidores."* Ralph Nader (1934 - )

**João Jornada**  
Presidente do Inmetro

## EXPEDIENTE

### Instituto Nacional de Metrologia, Qualidade e Tecnologia - Inmetro

Divisão de Comunicação Social

Chefe da Dicom: Afonso Ribeiro

Jornalista Responsável:

Ana Lúcia Borges - MTB: 22221

Redação: CDN Comunicação Corporativa

Coordenação Editorial: Dicom

Projeto Gráfico: Dicom

Coordenação de Criação: Cezar Azevedo

Diagramação: André Rocha

Fotografia: Equipe Dicom

Impressão: Expresso Gráfica Editora Ltda.

Inmetro/Dicom

Rua Santa Alexandrina, 416, 3º andar

Cep: 20261-232, Rio Comprido - RJ

Tel.: (21) 2563-2925/2926; Fax: (21) 2563-5629

dicom@inmetro.gov.br

www.inmetro.gov.br



Ministério do  
Desenvolvimento, Indústria  
e Comércio Exterior



## DOCUMENTOS DO SISTEMA DE GESTÃO

A Sociedade Brasileira de Metrologia promove, no dia 30 de março, no Rio de Janeiro, o curso de Elaboração de Documentos do Sistema de Gestão, no qual serão apresentados e discutidos temas referentes à elaboração de documentos da qualidade segundo a norma NBR ISO/IEC 17025:2005. Outras informações: (21) 2532-7373.

## ABNT PROMOVE CURSO DE SISTEMAS DE GESTÃO DE MEDIÇÃO

A Associação Brasileira de Normas Técnicas (ABNT) realiza nos dias 9 e 10 de abril, em São Paulo, o curso 'Sistemas de Gestão de Medição' (requisitos para os processos de medição e equipamentos de medição). O objetivo do curso é apresentar as metodologias e as orientações estabelecidas na norma ABNT NBR ISO 10012 para sistemas de gestão de medição e de equipamentos. O programa também aborda algumas ferramentas estatísticas para ampliar ou reduzir a periodicidade da calibração e orienta os participantes na correta interpretação dos certificados de calibração. Mais informações e reservas podem ser obtidas por meio do e-mail: atendimento.sp@abnt.org.br

## ANALYTICA 2012, NA ALEMANHA, MOSTRA SOLUÇÕES INOVADORAS

Será realizada entre os dias 17 e 20 de abril, em Munique, na Alemanha, a edição 2012 da Analytica, evento internacional que mostra soluções inovadoras e aplicadas de produtos e sistemas para o laboratório de pesquisa, de ciência e para a indústria, entre outros. Trata-se da maior exposição mundial para os setores de análises, laboratórios, biotecnologia e controle de qualidade. Mais informações e inscrições no site: [www.analytica.de](http://www.analytica.de)

## Imepi doa alimentos apreendidos em operações

O Instituto de Metrologia do Piauí (Imepi) doou 135 kg de alimentos apreendidos nas operações de fiscalização realizadas recentemente no estado (foto). A instituição escolhida para receber os produtos, dentre eles panetões, frutas secas e cristalizadas, biscoitos e chocolates, foi a Fazenda da Paz, entidade que acolhe dependentes químicos. “A análise utiliza rígidos padrões de higiene, e, por isso, os alimentos podem ser consumidos sem problema algum”, afirmou Mayra Suely, metrologista responsável pelo setor de Pré-medidos.



## Ipem-RN inicia inspeção em ônibus escolares



Coletivos transportam estudantes da zona rural do estado

Agentes do Instituto de Pesos e Medidas do Rio Grande do Norte irão vistoriar os 70 ônibus e 30 micro-ônibus adquiridos pelo governo do estado para atender estudantes da zona rural no ano letivo de 2012. “Com essa inspeção nos principais itens dos veículos, pretendemos oferecer um transporte de qualidade, seguro, eficiente e adequado aos alunos”, explicou o diretor geral do Ipem-RN, Carlson Gomes.

Os ônibus e micro-ônibus, com capacidade para transportar 59 e 25 alunos, respectivamente, foram adaptados à zona rural, e devem cumprir uma série de exigências técnicas estabelecidas pelo Inmetro. Os veículos também devem ter cor padronizada em todo o País: amarelo e preto.

## Ipem-PE verifica taxímetros

O Instituto de Pesos e Medidas de Pernambuco (Ipem-PE) lançou o edital de convocação para a verificação anual de taxímetros a ser realizada em 2012. Os proprietários de veículos licenciados pelo Recife devem comparecer à sede do Ipem, munidos do certificado oficial da última aferição, juntamente com veículo, cópia do CRLV (cadastro do veículo feito pelo Detran) e cópia de comprovante de residência.

Caso o proprietário não compareça na data estabelecida pela tabela do órgão delegado, poderá ser autuado e ter de pagar multas que variam entre R\$ 100 e R\$ 1,5 milhão. Os interessados podem obter mais informações pelo telefone (81) 3184-4700 ou pela ouvidoria 0800 081 1526. O edital pode ser acessado pelo site [www.ipem.pe.gov.br](http://www.ipem.pe.gov.br)

## ‘Volta às Aulas’: Ipem-SP encontra irregularidades

O Instituto de Pesos e Medidas de São Paulo realizou em janeiro a operação “Volta às Aulas”, em conjunto com a Fundação Procon-SP. Somente no primeiro dia de fiscalização, o Ipem-SP encontrou irregularidades em cinco dos 69 lotes de itens de material escolar verificados. Todos apresentavam diferenças entre a quantidade indicada na embalagem e a quantidade real de produto vendido ao consumidor.

Dentre os itens verificados estão: papel sulfite, cadernos, purpurina, glitter, colas e tintas. As empresas autuadas por irregularidades tiveram dez dias para apresentar defesa ao Ipem, que definirá a multa entre R\$ 100 e R\$ 1,5 milhão.

# Inmetro divulga o 4º ciclo do PBE Veicular

## Programa ganha corpo, com mais modelos, duas novas categorias e adesão de oito fabricantes

A partir do dia 15 de abril, os fabricantes de automóveis que aderiram ao Programa Brasileiro de Etiquetagem Veicular terão de disponibilizar a etiqueta de eficiência energética em seus veículos, para que o consumidor compare veículos de uma mesma categoria, e auxilie na decisão de compra. Está é uma das novidades do 4º ciclo do Programa, concluído em dezembro pelo Inmetro, em parceria com o Conpet (Programa Nacional da Racionalização do Uso dos Derivados do Petróleo e do Gás Natural / Petrobras). A tabela 2012 contempla a participação de oito fabricantes (Fiat, Ford, Honda, Kia, Peugeot, Renault, Toyota e Volkswagen) e 157 versões de 151 modelos. “Em nenhum outro país houve uma adesão tão grande a um programa voluntário. Se o consumidor, que é uma peça-chave no processo, passar a levar em conta a etiqueta, todos os fabricantes irão participar”, acredita o responsável pelo PBE, Marcos Borges.

O PBE Veicular mostrou uma grande evolução, frente a 2011, quando eram 67 modelos. As categorias avaliadas são subcompacto, compacto, médio, grande, carga derivado, comercial e fora-de-estrada, SUV (*sport utility vehicle* ou utilitário desportivo) e minivan, estas duas últimas estreiam nesta edição.

A grande novidade deste ciclo, porém, fica por conta do uso compulsório da etiqueta afixada em um dos vidros do automóvel para quem já entrou no programa. Além disso, as classes de eficiência ficarão congeladas por três anos nas categorias que tenham obtido a participação de pelo menos dez modelos na edição do ano anterior.

Em 2011, as categorias subcompacto, compacto, médio, grande e carga derivado alcançaram esta condição e terão as faixas de classificação mantidas por três anos. A partir de 2015, valerão as faixas de classificação de 2012, se a nova média que é usada como parâmetro para a montagem da classificação, for superior à que foi fixada e assim por diante. As demais categorias que

não alcançaram a quantidade mínima de dez carros continuam com as faixas de classificação sendo calculadas anualmente. Nesta condição se encontram as duas novas categorias que estreiam em 2012: SUV e minivan, além de comercial e fora-de-estrada.

Outra inovação para esta edição é a publicação de portaria que estabelece que, caso os não participantes façam declaração do consumo, isso deverá ser feito seguindo-se a metodologia do PBEV, ou seja a medição do veículo pela Norma NBR 7024, e a aplicação dos mesmos fatores de ajuste.

“A partir de 15 de abril qualquer informação de consumo que for divulgada pelo fabricante ou importador em seus comerciais, folders, pontos de venda ou manuais deverá seguir esta regra. A referência a esta Portaria deverá ser feita através do uso da seguinte frase: ‘Declaração de Consumo de Combustível em conformidade com a Portaria Inmetro nº 010/2012’”, ressalta Borges.

Um dos próximos passos do PBE Veicular será informar sobre as

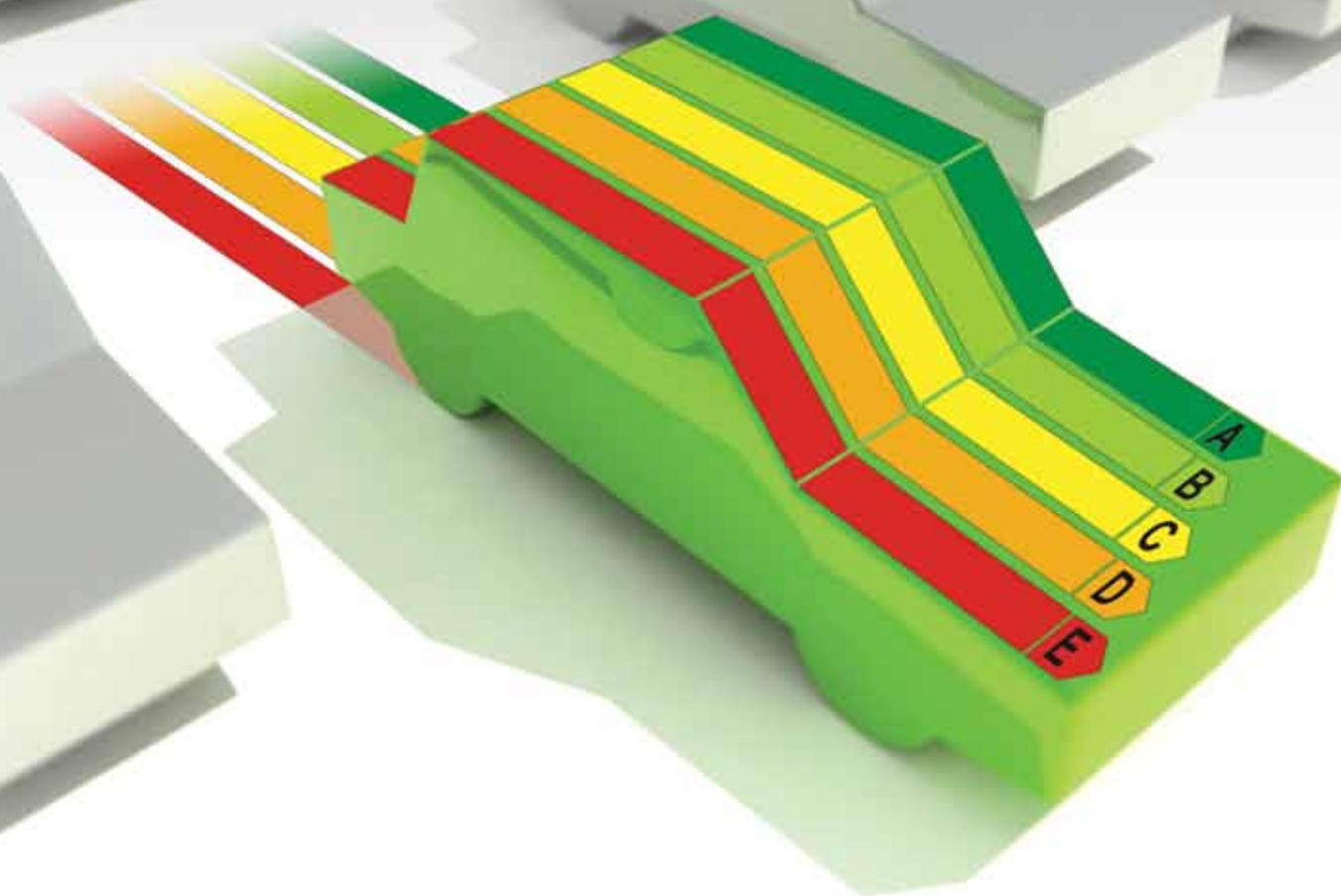
emissões de CO<sub>2</sub> na etiqueta. Além disso, como as questões que envolvem sustentabilidade estão mais presentes nas exigências do consumidor, os fabricantes usarão suas notas verdes como importante instrumento de venda.

### Economia em carros eficientes

Fazendo as contas, quem optar pelo carro mais econômico de cada segmento pode poupar, ao longo de um ano, o preço de duas revisões ou os juros do financiamento. Considerando um percurso de 40 quilômetros diários, a economia de combustível em um ano chega a ser de R\$ 611,87, se comparado a um carro compacto que obteve nota “E”. Em cinco anos, esta economia será de R\$ 3.059,35. Nos subcompactos, a economia anual foi calculada em R\$ 364,52, totalizando R\$ 1.822,60 em cinco anos.



PROGRAMA  
BRASILEIRO DE  
ETIQUETAGEM



**MELHORES MÉDIAS POR CATEGORIA**

CONSUMO COM GASOLINA

**Subcompactos**

Fiat Mille 1.0 (12,7 km/l)  
Fiat Uno 1.4 (12,5 km/l)

**Médios**

Renault Logan 1.0 (12,1 km/l)  
Honda City 1.5 (11,2 km/l)

**Utilitários**

Renault Duster 2.0 (9,9 km/l)  
Fiat Palio Adventure 1.8 (9,9 km/l)

**Compactos**

Renault Sandero 1.0 (12,1 km/l)  
VW Gol 1.0 (12 km/l)

**Grandes**

Ford Fusion Hybrid (13,8 km/l)  
Honda Civic 1.8 (10,5 km/l)

**Fora-de-estrada**

Renault Duster 4x4 (8,9 km/l)  
Ford EcoSport 4WD (7,9 km/l)

## O Estado de Minas mostra os bastidores do Inmetro

Em 2011, o jornal O Globo veiculou uma série de reportagens sobre os bastidores dos ensaios de produtos pelo Inmetro em laboratórios, como forma de ampliar a divulgação sobre as atividades do órgão. Na mesma linha, o Instituto, por meio da Divisão de Comunicação Social (Dicom) e da coordenação da Rede Brasileira de Metrologia Legal e Qualidade-Inmetro (RBMLQ-I), consolidou mais uma importante parceria para 2012: o Ipem de Minas Gerais mostrará com exclusividade atividades como ações de fiscalização no jornal "O Estado de Minas", um dos principais veículos da região.

"O objetivo é divulgar nossas atividades para todo o País, e, principalmente, para o interior, mostrando a importância do trabalho nos órgãos delegados e do Inmetro no dia a dia de cada cidadão", destacou Afonso Ribeiro, chefe da Dicom. "Minas Gerais foi escolhido por estar em uma área estratégica", completou. O coordenador da Rede, Omer Pohlmann Filho, também participou da negociação com o veículo.

Serão publicadas mensalmente colunas com dicas para os consumidores e, bimestralmente, o jornal abordará ações de fiscalização e verificação do Ipem-MG. A primeira publicação da parceria ocorreu este mês.

## 'Mãos à Obra' abre agenda de Operações Especiais 2012



Foco da Operação Dia das Mães serão itens de vestuário

Dez operações especiais, comandadas pela RBMLQ-I, estão programadas para 2012 em todo Brasil. A primeira delas, Mãos à Obra, aconteceu entre os dias 6 e 10 de fevereiro, e fiscalizou barras e fios de aço destinados a armaduras de concreto armado, cabos e tubos de aço e conexões de fer-

ro fundido. "Incluimos o item 'reservatório de água potável', visando a reduzir a proliferação do mosquito da dengue, devido à possibilidade de acúmulo de água parada em tampas inadequadas", destacou Marcelo Monteiro, chefe da Divisão de Fiscalização e Verificação da Conformidade.

Em março, será realizada a Operação Páscoa, voltada para os brindes que acompanham os ovos de chocolate. Em abril, o destaque será a operação Hora Extra, que visa a fiscalizar o Registrador de Ponto Eletrônico. Em maio, é a vez da Operação Dia das Mães, com foco nos vestuários femininos. A verificação do uso de capacetes devidamente certificados ocorrerá em junho, mês que antecede as férias escolares, na Operação Boa Viagem. Outras ações previstas para o segundo semestre: Eficiência Energética (agosto); Segurança Elétrica (setembro); Dia das Crianças (outubro); Vulcano, em novembro, para verificar a acessibilidades em ônibus, e Papai Noel, que encerra o ano.

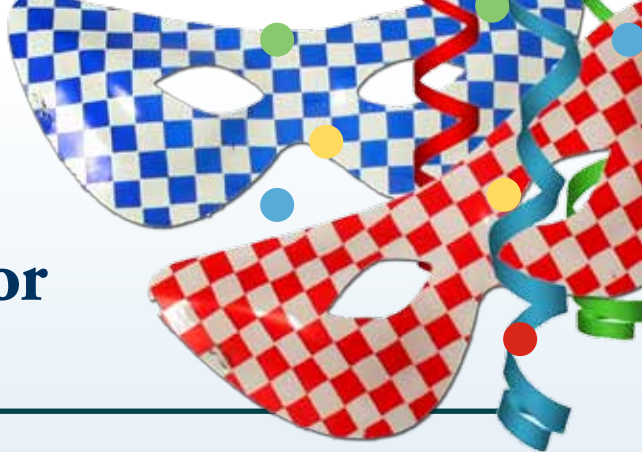
## Diretoria de Inovação e Tecnologia tem novo diretor

Físico formado pela Universidade Federal do Rio Grande do Sul (1964) e doutor em Física pelo Massachusetts Institute of Technology (1972), Hans Peter Grieneisen foi nomeado, no dia 22 de dezembro de 2011, o novo responsável pela Diretoria de Inovação e Tecnologia (Ditec), substituindo Antonio Cesar Olinto de Oliveira.

"A principal missão é promover a inovação do Inmetro na área tecnológica, fazendo a ponte entre as necessidades da sociedade e da indústria. E isso envolve todas as áreas", definiu Hans, que atuava na Divisão de Metrologia Óptica.



# Quando o refúgio é a melhor pedida para o carnaval



O compositor baiano Dorival Caymmi, no histórico "Samba de Minha Terra", deixa clara a sua paixão pela música popular de carnaval: "Quem não gosta de samba bom sujeito não é, é ruim da cabeça, ou doente do pé". Mas será que é possível aproveitar o período fugindo da folia? No Inmetro e em seus órgãos delegados, alguns servidores e colaboradores não saem em blocos, não pulam carnaval, nem mesmo assistem aos desfiles pela TV, mas mesmo assim aproveitam...e muito!



"Costumo viajar há, pelo menos, cinco anos. Os locais são variados, fora das regiões de grande fluxo, pois geralmente busco destinos na região serrana. Gosto de hotéis fazenda com boa infraestrutura e opções para crianças, pois tenho uma filha de 7 anos, e, assim, podemos relaxar e nos distrair. Prefiro 'fugir' no carnaval porque no bairro onde moro existe uma quantidade enorme de blocos de rua, o que dificulta muito o deslocamento

nestes dias e, desta forma, me sentia ilhado. Por isso, decidimos sair do Rio nesta época para termos mais mobilidade. No ano passado, fomos para Petrópolis, onde fizemos todos os passeios turísticos na Cidade Imperial. Este ano a escolha é Visconde de Mauá, juntamente com outras cinco famílias de amigos, para aproveitar muitos passeios ecológicos, banhos de cachoeira e, é claro, um churrasquinho."

**Victor Pavlov Miranda, pesquisador/gestor de Acreditação da Coordenação-Geral de Acreditação do Inmetro (Cgcre).**



minha filha de 6 anos na igreja, pois vivemos dias maravilhosos e relaxantes."

**Maria de Fátima Almeida, técnica administrativa do Ibametro.**

"Vou ao retiro espiritual há três anos. A igreja sempre se retira no carnaval para passar os cinco dias em sítios ou chácaras. Tudo é programado com antecedência para que todos possam ir, já que esta data não é relevante no calendário cristão, além de ser um período com muita violência. Este ano, a programação é um retiro em Aracaju. Sinto-me muito bem com a família, meu marido e



"Gosto muito de Carnaval, mas desde que a minha mãe adoeceu, optei por ficar com ela nesta época, já que mora em Recife. O meu último Carnaval de rua foi em 2007, exatamente com ela, comemorando os seus 80 anos de idade no Galo da Madrugada. Ela também gosta de frevo e é quase uma pernambucana. Sempre fui fã de desfiles das Escolas de Samba do Rio de Janeiro, onde morei. Sou mangueirense e minha mãe

torce para a Beija-flor. Quando fomos morar em Recife, em 1979, meu caminho era Olinda, pois era um prazer sem medidas se divertir com uma turma boa. Minha filha não gosta do Recife, sua paixão é Salvador. Continuo indo para Recife ficar com minha mãe, mas o meu projeto para o futuro é ir ver pelo menos o Galo (da Madrugada) desfilar."


**Socorro de Fátima Ferreira Cavalcanti, secretária da Superintendência do Imeq-PB.**



"Não gosto de samba e Carnaval, pois fui criada em uma família com estilo mais roqueiro. Por isso, todo o ano costumo me refugiar em casa de praia ou sítio de familiares. Certa vez, alguns amigos me chamaram para ir ao sambódromo e, sem preconceitos quanto à música, fui assistir. Porém, dormi no meio da apresentação. Gosto de bandas como Metallica, Iron Maiden e Legião Urbana. Ano passado, fiquei em casa para organizar

minha vida, porém, este ano o destino é um sítio de família no interior de São Paulo."

**Leandra Franco de Oliveira, oficial de apoio metrológico do Ipem-SP.**



Exames como os odontológicos fazem parte do trabalho desenvolvido pelo Sesao

## Sesao: por mais qualidade de vida no trabalho

A garantia do bem-estar do trabalhador, por meio de programas, é uma importante aliada para motivar mentes criativas (e sadias), cuidar de direitos e da segurança dos funcionários. O Serviço de Saúde e Segurança Ocupacional (Sesao) faz parte da Divisão de Administração de Pessoal e Saúde Ocupacional (Diraf/Dapso) e desenvolve ações visando à promoção e à redução de riscos à saúde e à integridade física dos servidores; à prevenção de acidentes e doenças ocupacionais; e ao bem-estar dos integrantes da força de trabalho do Inmetro. Tudo acontece no campus de Xerém e no Rio Comprido, e o Serviço assessora, ainda, a Superintendência de Goiás (Surgo), Superintendência do Rio Grande do Sul (Surr) e o escritório de Brasília, propondo e implementando parcerias locais com órgãos da Administração Pública Federal integrantes do Subsistema Integrado de Atenção à Saúde do Servidor (Siass).

O Sesao está dividido em dois núcleos: o de 'Saúde e Segurança Ocupacional' (Nusse), que presta assessoria nas questões relativas à saúde com foco na prevenção e no bem-estar da força de trabalho; e o de Benefícios (Nuben), que administra benefícios previstos em lei destinados aos servidores, como auxílio alimentação, auxílio transporte e assistência à saúde suplementar. Há ainda uma equipe formada por profissionais responsáveis por conceber, planejar e executar projetos, ações e programas relacionados à qualidade de vida no trabalho. Destes, destacam-se a Semana Sesao, o Coral do Inmetro (existente há 12 anos e atualmente composto por 78 coralistas), campanhas internas e diversos outros eventos que visam a envolver a força de trabalho do Instituto e familiares, assim como integrar e valorizar os servidores aposentados.

Outros importantes programas são desenvolvidos pelo Sesao durante o ano, como o Brinca Inmetro e o Adolescência Saudável, que atendem anualmente

aproximadamente cem filhos de servidores e colaboradores. E não se pode deixar de citar algumas ações pontuais, como caminhadas e campanhas de vacinação, de doação solidária de agasalhos, de Natal e de arrecadação de material escolar (esta última teve início este ano).

Chefe do Sesao, Ivan Fagundes Fonseca define que as ações são muito abrangentes: "Os programas têm o foco na prevenção pela adoção de práticas que contribuam para a promoção da saúde e do bem-estar, por exemplo, por meio do estímulo à mudança do estilo de vida e para a prevenção de riscos à saúde e à integridade física dos integrantes da força de trabalho."

### Grupos de Trabalho discutem temas relevantes

Ivan também ressalta a participação de integrantes da equipe do Sesao na discussão de diversos temas, como a participação em Grupos de Trabalho como o instituído pelo Ministério do Planejamento para implantação das unidades do Siass no Estado do Rio, com foco na promoção à saúde e à vigilância aos ambientes de trabalho; e o GT para a definição da Política, dos Princípios e das Diretrizes Relacionados à Segurança, à Saúde Ocupacional, à Ergonomia, ao Meio Ambiente e à Responsabilidade Social do Inmetro (Portaria Inmetro nº 278/2010), apenas para citar alguns.

Segundo destaca o chefe do Sesao, a implantação da gestão de clima organizacional e dos riscos ocupacionais, bem como a norma de Sistema de Gestão de Segurança e Saúde no Trabalho, serão um marco: "Além de estabelecer as bases para uma efetiva gestão da saúde e segurança ocupacional e da qualidade de vida no trabalho, fará do Inmetro uma referência para o serviço público brasileiro na gestão relacionada a esses temas", finaliza.